



PEB Échanges, Programme pour la construction et
l'équipement de l'éducation 2008/07

Royaume-Uni : le complexe
scolaire primaire de Booker
Park pour élèves ayant
des besoins particuliers

Mark Robinson

<https://dx.doi.org/10.1787/241350532258>

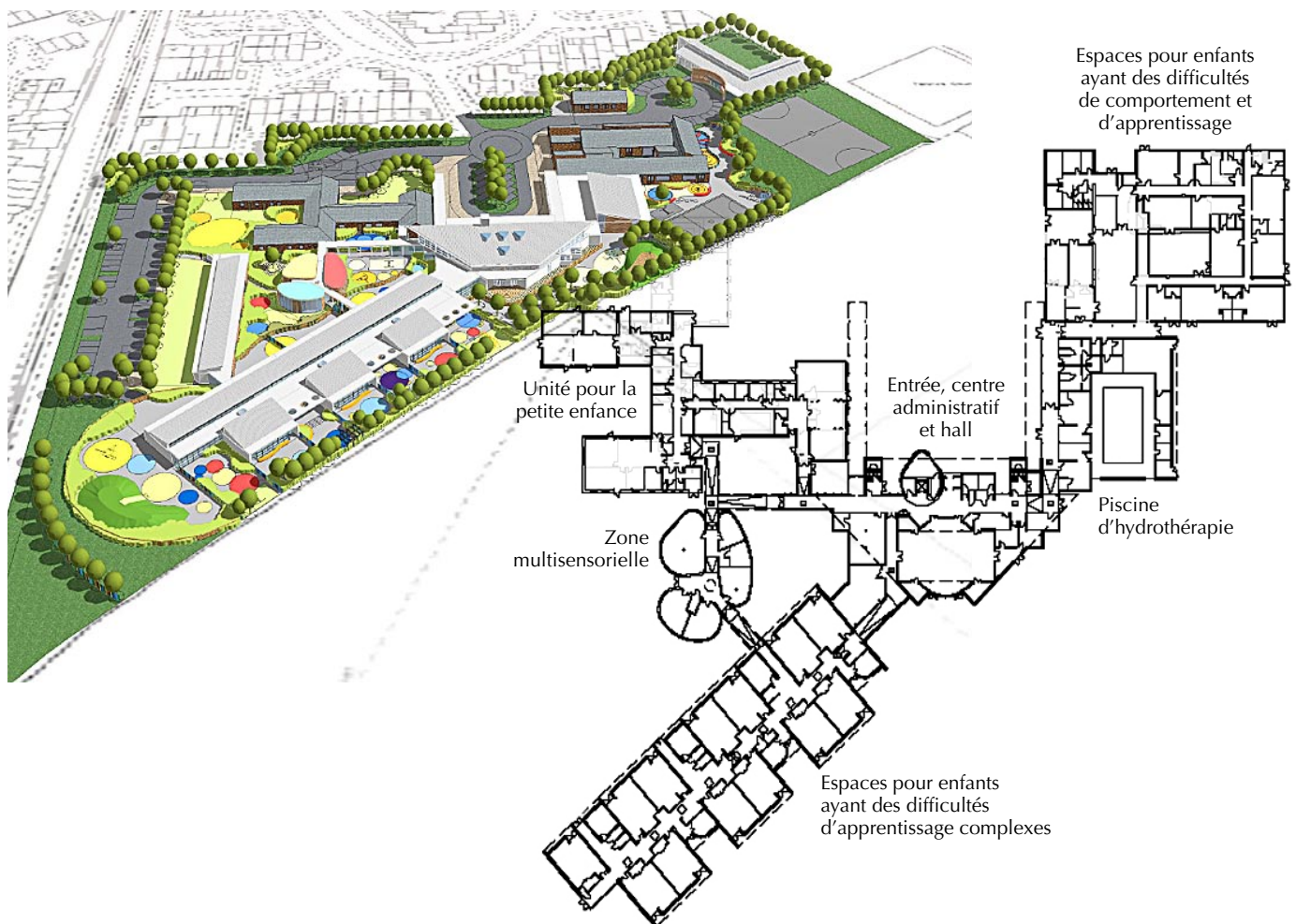
Royaume-Uni : le complexe scolaire primaire de Booker Park pour élèves ayant des besoins particuliers

Par Mark Robinson, Jacobs Engineering UK Ltd., Royaume-Uni

L'école de Booker Park est un nouveau complexe accueillant des enfants de niveaux pré-primaire et primaire qui présentent des difficultés de comportement et d'apprentissage. Visant à répondre aux besoins variés des élèves, les équipements scolaires offrent une grande flexibilité ainsi qu'un environnement d'apprentissage de qualité.

LE COMPLEXE

En service depuis septembre 2007, l'école de *Booker Park* a été construite dans le cadre de la restructuration de l'enseignement destiné aux élèves ayant des besoins particuliers entreprise par le comté de Buckinghamshire, au Royaume-Uni. Le coût total du projet s'élève à environ GBP 8 millions.





2

Ces nouveaux équipements sont situés entre deux établissements scolaires préexistants, Kynaston et Stoke Leys, réunissant ainsi l'ensemble en un complexe unique. L'école de Kynaston s'occupait déjà d'enfants ayant des difficultés de comportement et d'apprentissage (*educational and behavioural difficulties*, EBD). En plus de répondre aux besoins de ces élèves, le nouvel établissement prend maintenant en charge ceux qui ont d'importantes difficultés d'apprentissage (*severe learning difficulties*, SLD), ainsi que des difficultés d'apprentissage sévères et multiples (*profound and multiple learning difficulties*, PMLD).

Le site dans son ensemble a été conçu pour offrir un accès à l'apprentissage pour tous les élèves, tout en respectant le souhait de l'établissement de délivrer un enseignement aux enfants ayant des difficultés de comportement et d'apprentissage de façon séparée par rapport aux autres élèves.

Tous les espaces destinés aux élèves sont situés au rez-de-chaussée ; cependant, on a cherché à renforcer l'impression d'arrivée dans un établissement scolaire par la construction d'un élément de deux étages à l'entrée principale. Dans le même temps, le toit à faible pente minimise l'aspect imposant de la hauteur de l'entrée.



LES ESPACES

Le nouvel établissement nécessitait l'aménagement de 13 salles de classes pour l'enseignement général, une unité pour la petite enfance, une zone multisensorielle, un hall, une piscine d'hydrothérapie, un centre administratif pour le personnel, ainsi que des espaces pour les spécialistes et thérapeutes extérieurs, des zones dédiées à l'hygiène et des toilettes pour les élèves.

Les salles d'enseignement général offrent suffisamment d'espace pour un niveau élevé de suivi scolaire individuel et chacune possède sa propre zone d'apprentissage et de jeux. Les espaces extérieurs donnent une impression d'inclusion et de sécurité pour les élèves, qui peuvent jouir d'une certaine liberté tout en restant sous surveillance. Les salles, ventilées naturellement et éclairées par la lumière du jour, sont situées au sud du site et donnent sur les collines de Chiltern et le paysage fermier avoisinant. Lorsqu'un soutien individuel particulier est requis, de petites salles et alcôves sont placées près des espaces d'enseignement ; celles-ci peuvent aussi servir à ranger l'équipement spécial destiné aux élèves.

L'unité pour la petite enfance prend en charge des enfants en âge préscolaire et abrite des zones d'enseignement pour les élèves ayant des difficultés d'apprentissage sévères et multiples.



La zone multisensorielle comprend des espaces d'enseignement spécialisé pour la thérapie par la musique et d'autres arts, des zones pour les jeux calmes, une salle d'ultra-violet et un théâtre sensoriel. Les salles sensorielles et les zones sensorielles d'extérieur sont placées de façon à leur offrir un accès libre depuis les espaces d'enseignement principaux et l'unité pour la petite enfance.

Le centre administratif pour le personnel se situe à l'étage. La salle du personnel propose un lieu de repos aux enseignants ; elle est spacieuse et comporte une terrasse qui donne sur les collines de Chiltern.



4

Le hall de l'école et la piscine d'hydrothérapie sont placés au centre du complexe. La piscine mesure 13 x 7.5 mètres et comporte un sol en pente qui descend à 1.2 mètre maximum. En plus d'offrir un équipement pour tous les élèves, la piscine et les vestiaires peuvent être séparés du reste de l'école, ce qui permet leur utilisation par la communauté élargie dans l'espoir d'aider les élèves à s'y sentir intégrés.

ARCHITECTURE ET CONDITIONS ENVIRONNEMENTALES

Il a été décidé de faire du nouveau bâtiment un exemple de forme architecturale moderne qui corresponde aux besoins de flexibilité pour son usage futur. Le bâtiment a ainsi été construit à partir d'un cadre d'acier, de verre, de crépi et d'un placage en cèdre. Les considérations environnementales ont joué un rôle clé dans l'élaboration de la conception, qui inclut des stores pour se protéger du soleil, un zonage du système de chauffage, ainsi qu'un dispositif de ventilation naturelle à flux transversal et un éclairage par la lumière du jour.

Pour en savoir plus, contacter :

Mark Robinson

Directeur technique

Jacobs Engineering UK Ltd

Lincoln Place, Green End

Aylesbury HP20 2TU

Royaume-Uni

mark.robinson@jacobs.com

Photographies : Charlotte Wood Photography, © Jacobs Engineering UK Ltd.

ORGANISATION DE COOPÉRATION ET DE DÉVELOPPEMENT ÉCONOMIQUES

L'OCDE est un forum unique en son genre où les gouvernements de 30 démocraties œuvrent ensemble pour relever les défis économiques, sociaux et environnementaux que pose la mondialisation. L'OCDE est aussi à l'avant-garde des efforts entrepris pour comprendre les évolutions du monde actuel et les préoccupations qu'elles font naître. Elle aide les gouvernements à faire face à des situations nouvelles en examinant des thèmes tels que le gouvernement d'entreprise, l'économie de l'information et les défis posés par le vieillissement de la population. L'Organisation offre aux gouvernements un cadre leur permettant de comparer leurs expériences en matière de politiques, de chercher des réponses à des problèmes communs, d'identifier les bonnes pratiques et de travailler à la coordination des politiques nationales et internationales.

Les pays membres de l'OCDE sont : l'Allemagne, l'Australie, l'Autriche, la Belgique, le Canada, la Corée, le Danemark, l'Espagne, les États-Unis, la Finlande, la France, la Grèce, la Hongrie, l'Irlande, l'Islande, l'Italie, le Japon, le Luxembourg, le Mexique, la Norvège, la Nouvelle-Zélande, les Pays-Bas, la Pologne, le Portugal, la République slovaque, la République tchèque, le Royaume-Uni, la Suède, la Suisse et la Turquie. La Commission des Communautés européennes participe aux travaux de l'OCDE.

Les Éditions OCDE assurent une large diffusion aux travaux de l'Organisation. Ces derniers comprennent les résultats de l'activité de collecte de statistiques, les travaux de recherche menés sur des questions économiques, sociales et environnementales, ainsi que les conventions, les principes directeurs et les modèles développés par les pays membres.

Cet ouvrage est publié sous la responsabilité du Secrétaire général de l'OCDE. Les opinions et les interprétations exprimées ne reflètent pas nécessairement les vues de l'OCDE ou des gouvernements de ses pays membres.

Les corrigenda des publications de l'OCDE sont disponibles sur : www.oecd.org/editions/corrigenda.

© OCDE 2008

Toute reproduction, copie, transmission ou traduction de cette publication doit faire l'objet d'une autorisation écrite. Les demandes doivent être adressées aux Éditions OCDE rights@oecd.org ou par fax 33 1 45 24 99 30. Les demandes d'autorisation de photocopie partielle doivent être adressées au Centre français d'exploitation du droit de copie (CFC), 20, rue des Grands-Augustins, 75006 Paris, France, fax 33 1 46 34 67 19, contact@cfcopies.com ou (pour les États-Unis exclusivement) au Copyright Clearance Center (CCC), 222 Rosewood Drive, Danvers, MA 01923, USA, fax 1 978 646 8600, info@copyright.com.